

## ПРОЕКТ ПЛАНИРОВКИ

территории кадастрового квартала 66:67:0101017  
в поселке городского типа Верх-Нейвинский  
Свердловской области

Объект: «Территория кадастрового квартала 66:67:0101017»

Раздел: Проект планировки

Стадия: П

Состав документации по планировке территории

№ п/п	Наименование	Масштаб	Количество листов	Гриф секретности
1	Материалы основной части проекта планировки территории			
1.1.	Проект планировки территории кадастрового квартала 66:67:0101017 в поселке городского типа Верх-Нейвинский Свердловской области. Основная часть. Том 1.	-	13	Не секретно
1.2.	Схема расположения проектируемой территории в структуре населенного пункта.	М 1 : 10000	1	Не секретно
1.3.	План современного использования территории (опорный план)	М 1 : 2000	1	Не секретно
1.4.	Разбивочный чертеж красных линий	М 1 : 2000	1	Не секретно
2	Материалы проекта межевания территории			
2.1.	Проект межевания территории кадастрового квартала 66:67:0101017 в поселке городского типа Верх-Нейвинский Свердловской области. Основная часть. Том 2.	-	19	Не секретно
2.2.	Чертеж межевания территории	М 1 : 2000	1	Не секретно

Взам. инв. №		Подп. и дата																																																																																																																																																																																																																																																																																																																																																																																																																																																																																																																																																																																																																				
--------------	--	--------------	--	--	--	--	--	--	--	--	--	--	--	--	--	--	--	--	--	--	--	--	--	--	--	--	--	--	--	--	--	--	--	--	--	--	--	--	--	--	--	--	--	--	--	--	--	--	--	--	--	--	--	--	--	--	--	--	--	--	--	--	--	--	--	--	--	--	--	--	--	--	--	--	--	--	--	--	--	--	--	--	--	--	--	--	--	--	--	--	--	--	--	--	--	--	--	--	--	--	--	--	--	--	--	--	--	--	--	--	--	--	--	--	--	--	--	--	--	--	--	--	--	--	--	--	--	--	--	--	--	--	--	--	--	--	--	--	--	--	--	--	--	--	--	--	--	--	--	--	--	--	--	--	--	--	--	--	--	--	--	--	--	--	--	--	--	--	--	--	--	--	--	--	--	--	--	--	--	--	--	--	--	--	--	--	--	--	--	--	--	--	--	--	--	--	--	--	--	--	--	--	--	--	--	--	--	--	--	--	--	--	--	--	--	--	--	--	--	--	--	--	--	--	--	--	--	--	--	--	--	--	--	--	--	--	--	--	--	--	--	--	--	--	--	--	--	--	--	--	--	--	--	--	--	--	--	--	--	--	--	--	--	--	--	--	--	--	--	--	--	--	--	--	--	--	--	--	--	--	--	--	--	--	--	--	--	--	--	--	--	--	--	--	--	--	--	--	--	--	--	--	--	--	--	--	--	--	--	--	--	--	--	--	--	--	--	--	--	--	--	--	--	--	--	--	--	--	--	--	--	--	--	--	--	--	--	--	--	--	--	--	--	--	--	--	--	--	--	--	--	--	--	--	--	--	--	--	--	--	--	--	--	--	--	--	--	--	--	--	--	--	--	--	--	--	--	--	--	--	--	--	--	--	--	--	--	--	--	--	--	--	--	--	--	--	--	--	--	--	--	--	--	--	--	--	--	--	--	--	--	--	--	--	--	--	--	--	--	--	--	--	--	--	--	--	--	--	--	--	--	--	--	--	--	--	--	--	--	--	--	--	--	--	--	--	--	--	--	--	--	--	--	--	--	--	--	--	--	--	--	--	--	--	--	--	--	--	--	--	--	--	--	--	--	--	--	--	--	--	--	--	--	--	--	--	--	--	--	--	--	--	--	--	--	--	--	--	--	--	--	--	--	--	--	--	--	--	--	--	--	--	--	--	--	--	--	--	--	--	--	--	--	--	--	--	--	--	--	--	--	--	--	--	--	--	--	--	--	--	--	--	--	--	--	--	--	--	--	--	--	--	--	--	--	--	--	--	--	--	--	--	--	--	--	--	--	--	--	--	--	--	--	--	--	--	--	--	--	--	--	--	--	--	--	--	--	--	--	--	--	--	--	--	--	--	--	--

**Содержание**

Введение	3
Положение о размещении объектов капитального строительства местного значения	4
Положения о характеристиках планируемого развития территории	7
Положения о характеристиках развития системы транспортного обслуживания, необходимой для развития территории	7
Положения о характеристиках развития системы инженерно-технического обеспечения, необходимой для развития территории	8
Схема расположения проектируемой территории в структуре населенного пункта	9
План современного использования территории (опорный план)	10
План красных линий и эскиз застройки	11
Ведомость координат характерных точек красных линий	12

Инв. № подл.	Подп. и дата	Взам. инв. №							66-67-04.21 ПП	Лист
										2
			Изм.	Кол. уч.	Лист	№ док.	Подп.	Дата		

Инв. № подл.	Подп. и дата	Взам. инв. №

Документация по планировке территории выполнена в местной системе координат (далее МСК-66).

Инв. № подл.	Подп. и дата	Взам. инв. №

Изм.	Кол. уч.	Лист	№ док.	Подп.	Дата
------	----------	------	--------	-------	------

- зону объектов общественного, делового, коммерческого, социального и коммунально-бытового назначения;
- зону спортивных и спортивно-зрелищных объектов;
- зону производственных предприятий пищевой отрасли;
- зону объектов транспортной инфраструктуры;
- зону рекреационно-ландшафтных территорий;
- зону объектов отдыха, туризма, физкультуры и спорта.

### **3.2. Сооружения и устройства для хранения транспортных средств**

Проектом предусмотрено размещение автостоянок, предназначенных:

- для временного хранения автомобилей при объектах обслуживания (в том числе в зоне объектов торговли);
- для постоянного хранения автомобилей в жилой зоне;
- для временного хранения автомобилей в жилой зоне (открытые гостевые парковки вдоль проездов и на внутридворовых территориях).

### **3.3. Мероприятия по обеспечению жизнедеятельности маломобильных групп населения**

Мероприятия для обеспечения жизнедеятельности маломобильных групп населения будут предусмотрены при разработке рабочей документации отдельных объектов с учетом норм СНиП 35-01-2001, а именно:

- устройство пандусов крылец главных входов в жилые и общественные здания для инвалидов колясочников;
- ширина дорожек при двухстороннем движении инвалидов на колясках не менее 1,8 м;
- покрытие проездов и тротуаров выполнено из мелкозернистого асфальтобетона на щебеночном основании;
- при устройстве покрытия из плитки, толщина швов между плитками предусматривается не более 0,015 м;
- на площадке для временной парковки легковых машин предусмотрены места 3,6 м х 6,0 м для парковки автотранспорта МГН;
- в местах пересечения тротуаров и проезжих частей организовано понижение бордюрного камня;
- при озеленении вдоль пешеходных тротуаров применены кустарники и деревья неядовитых пород, не имеющих шипов и колючек;
- пешеходные тротуары разработаны с учетом установки скамеек и других элементов малых архитектурных форм.

### **3.4. Мероприятия по обеспечению санитарно-эпидемиологических требований**

Мероприятия по обеспечению санитарно-эпидемиологических требований будут предусмотрены при разработке рабочей документации отдельных объектов, а именно:

- соблюдение санитарных норм и требований по обеспечению инсоляции жилых помещений;
- соблюдение необходимых санитарных разрывов и зон;
- для сбора отходов и мусора предусматриваются специальные площадки;
- защита и сохранение имеющихся зеленых насаждений и рекультивацию территории после завершения строительства.

Изм. № подл.	Подп. и дата	Взам. инв. №

Изм.	Кол. уч.	Лист	№ док.	Подп.	Дата	66-67-04.21 ПП	Лист
							5



В рамках данного проекта планировки планируется уточнение установленных градостроительными регламентами видов разрешенного использования земельных участков.

2. Размеры земельных участков для индивидуального жилищного строительства - 400 – 2500 кв.м.

Пешеходное движение осуществляется по всем улицам жилого района. В соответствии с СП 59.13330.2012 для передвижения маломобильных групп населения минимальная ширина обочин предусмотрена 1,5 м.

Взам. инв. №	Подп. и дата	Инв. № подл.	<p>1. Автодорога регионального значения «Подъезд к р.п. Верх-Нейвинский от км 288+346 а/д "г.Екатеринбург - г.Нижний Тагил - г.Серов (обратное направление)" расчётная скорость движения – 60 км/час с ограничениями в определенных местах до 40 км/час;</p> <p>2. Магистральные улицы районного значения – периферийные улицы, расчётная скорость движения – 40 км/час;</p> <p>Улицы местного значения:</p> <p>3. Улицы в жилой застройке, расчётная скорость движения – 20 км/час;</p> <p>4. Переулки, расчётная скорость движения – 10 км/час;</p> <p>Пешеходное движение осуществляется по всем улицам жилого района. В соответствии с СП 59.13330.2012 для передвижения маломобильных групп населения минимальная ширина обочин предусмотрена 1,5 м.</p>						Лист
			66–67–04.21 ПП						
			Изм.	Кол. уч.	Лист	№ док.	Подп.	Дата	



Ширина проезжей части, обочин, велодорожек и тротуаров принята в соответствии с табл. 8,9 п.11.5, п.11.7 СП 42.13330.2011 "Градостроительство. Планировка и застройка городских и сельских поселений" Актуализированная редакция СНиП 2.07.01-89\*.

## 7. Положения о характеристиках развития системы инженерно-технического обеспечения, необходимой для существующей жилой застройки

1. Хозяйственно-питьевое водоснабжение потребителей предусматривается от индивидуальных скважин, обустроенных непосредственно на участках. Наружное пожаротушение жилых домов принято из пожарных резервуаров. Пожарные резервуары размещаются из условия обслуживания зданий, находящихся в радиусе 200 м.

2. Водоотведение предусматривается путем устройства локальных водонепроницаемых выгребов на каждом участке с последующим вывозом на очистные сооружения г. Новоуральска производительностью 45,0 тыс.м³/сут.

3. Теплопотребление жилой застройки планируемой территории с учетом общественных зданий составит 7,8 Гкал/час.

Теплоснабжение проектируемой индивидуальной жилой застройки и небольших общественных объектов предусматривается от индивидуальных газовых отопительных установок и водонагревателей в каждом доме.

4. Газопотребление планируемой территории составит – 574 м³/час.

Газоснабжение потребителей предусматривается по существующему газопроводу высокого давления Д 89 мм от существующего газопровода высокого давления Д 219 мм.

5. Электропотребление планируемой территории составит 378,7 кВт. Электроснабжение предусматривается от существующей трансформаторной подстанции типа КТП, запитанной по ВЛ 6 кВ от существующей ВЛ 6кВ. От существующей трансформаторной подстанции по сетям 0,4 кВ питание подается в жилую застройку.

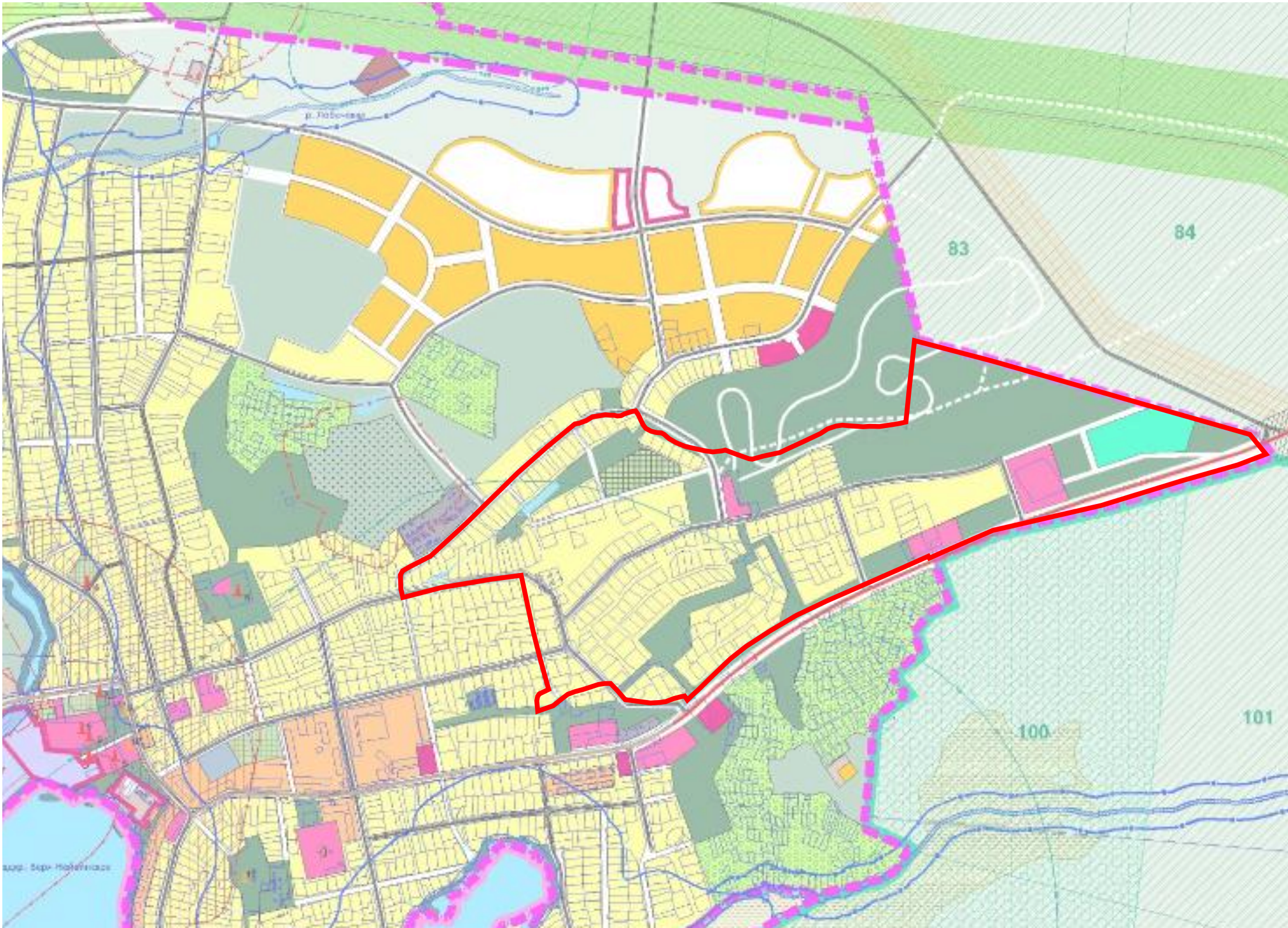
6. Общее расчетное количество твердых бытовых отходов, которые будут образованы на проектируемой территории, составит 4521 м³/год (из них 175 м³/год крупногабаритных отходов). Расчетное количество стандартных контейнеров объемом 0,75 м³, необходимых для временного накопления образующихся твердых бытовых отходов составит 35 шт. Контейнеры в соответствии с требованиями СанПиН 42-128-4690-88 и СанПиН 2.1.2.2645 -10 должны быть размещены на 7 проектируемых площадках, соответствующих требованиям санитарных норм.

Вывоз указанных контейнеров предусматривается, согласно действующему законодательству (СанПиН 2.1.2.2645-10), не реже 1 раза в сутки. В качестве объекта конечного размещения отходов, образующихся на проектируемой территории, предусматривается использование действующей и сохраняемой на перспективу развития городского округа свалки ТБ и ПО ООО «Интер», в последующем – на планируемых к развитию на территории городского округа современных, отвечающих природоохранным требованиям объектах использования, переработки, обезвреживания, утилизации, хранения и конечного размещения твердых бытовых и промышленных отходов (не выше 4 – 5 класса санитарной опасности).

Инв. № подл.	Подп. и дата	Взам. инв. №	<p>66–67–04.21 ПП</p>						Лист
Изм.	Кол. уч.	Лист	№ док.	Подп.	Дата				8



Схема расположения проектируемой территории в структуре населенного пункта



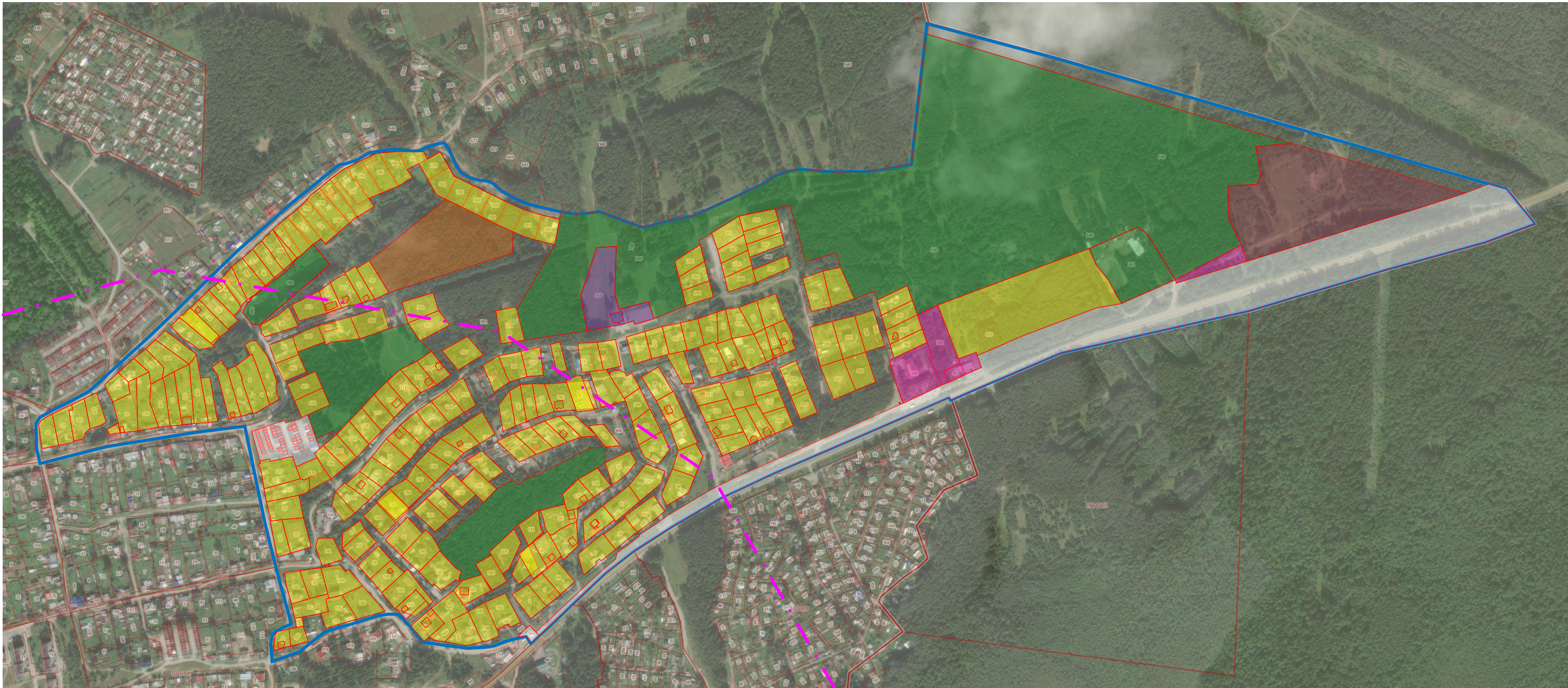
Условные обозначения		Границы
Существующие	Проектные	
		Граница проектирования по техническому заданию
		Граница территорий, необходимость включения которых в границы проектирования, выявлена дополнительно
		граница кадастрового квартала (граница рабочего поселка Верх-Нейвинский)
		Граница городского округа Верх-Нейвинский
		Граница земельных участков, внесенных в земельный кадастр
Функциональные зоны, территории		
		Индивидуальная жилая застройка усадебного типа
		Индивидуальная жилая застройка усадебного типа
		Развитие индивидуальной жилой застройки усадебного типа ранее запланированная по генеральному плану
		Развитие общественной деловой зоны по ген.плану
		зона производственных и коммунальных объектов IV-V-го класса санитарной опасности
		Территории коллективных садов
		зарезервированный земельный участок для организации природного парка "Озеро Табыткуль" (по лесохозяйственным регламентам ГУСО "Нейвинское лесничество")
		граница ландшафтного заказника парка "озеро Табыткуль" (по постановлению Правительства Свердловской области 41-ПП от 17.01.2001г.)
		Озеленение рекреационное
		Озеленение общего пользования (парки, скверы, бульвары)
		Общественно деловая зона
		Кладбище
		Зона объектов дошкольного и общего образования
		Болота
Территории по категориям земель (по данным земельного кадастра):		
		Земли промышленности, энергетики, транспорта, связи и т.п. назначения
		Земли промышленности, энергетики, транспорта, связи и т.п. назначения
		земли особо охраняемых объектов и территорий
		Земли объектов лесного фонда
		Инженерно-транспортные коммуникации
		Улицы и дороги с твердым покрытием
		Железная дорога
Существующие	Проектные	
		Граница водоохранной зоны
		Береговая полоса
		Санитарно защитная зона
		территории в пределах санитарно-защитных зон, назначение которых противоречит режиму использования СЗЗ
		Граница водоохранной зоны
		ориентировочные санитарно-защитные зоны (по СанПиН 2.2.1/2.1.1.1200-02, новая редакция)

Изм.	№ уч.	Лист	№ док.	Подп.	Дата
Директор	Галкина Е.Е.				04.21
Н.контр.	Щекалев И.А.				04.21
Разработал	Мешавкина Т.В.				04.21

						66–67–04.21 ПП			
						Свердловская область, поселок городского типа Верх-Нейвинский			
Изм.	№ уч.	Лист	№ док.	Подп.	Дата				
						Проект планировки территории кадастрового квартала 66:67:0101017	Стадия	Лист	Листов
							П	9	13
Директор	Галкина Е.Е.				04.21	Схема расположения проектируемой территории в структуре населенного пункта. М 1 : 10000	ООО «Гео-Центр»		
Н.контр.	Щекалев И.А.				04.21				
Разработал	Мешавкина Т.В.				04.21				



План современного использования территории (опорный план)



Условные обозначения:

Функциональные зоны, территории, земельные участки

- Застройки индивидуальными жилыми домами и домами блокированного типа
- Зона объектов общественного, делового, коммерческого, социального и коммунально-бытового назначения
- Зона объектов дошкольного и общего образования
- Зона объектов транспортной инфраструктуры
- Зона спортивных и спортивно-зрелищных объектов
- Зона производственных предприятий пищевой отрасли
- Зона рекреационно-ландшафтных территорий
- Зона объектов отдыха, туризма, физкультуры и спорта

Границы

- Граница квартала 66:67:0101017 / Граница проектирования по техническому заданию
- Границы земельных участков, в отношении которых осуществлен государственный кадастровый учет
- Граница 2 и 3 пояса санитарной охраны Верх-Нейвинского водохранилища.

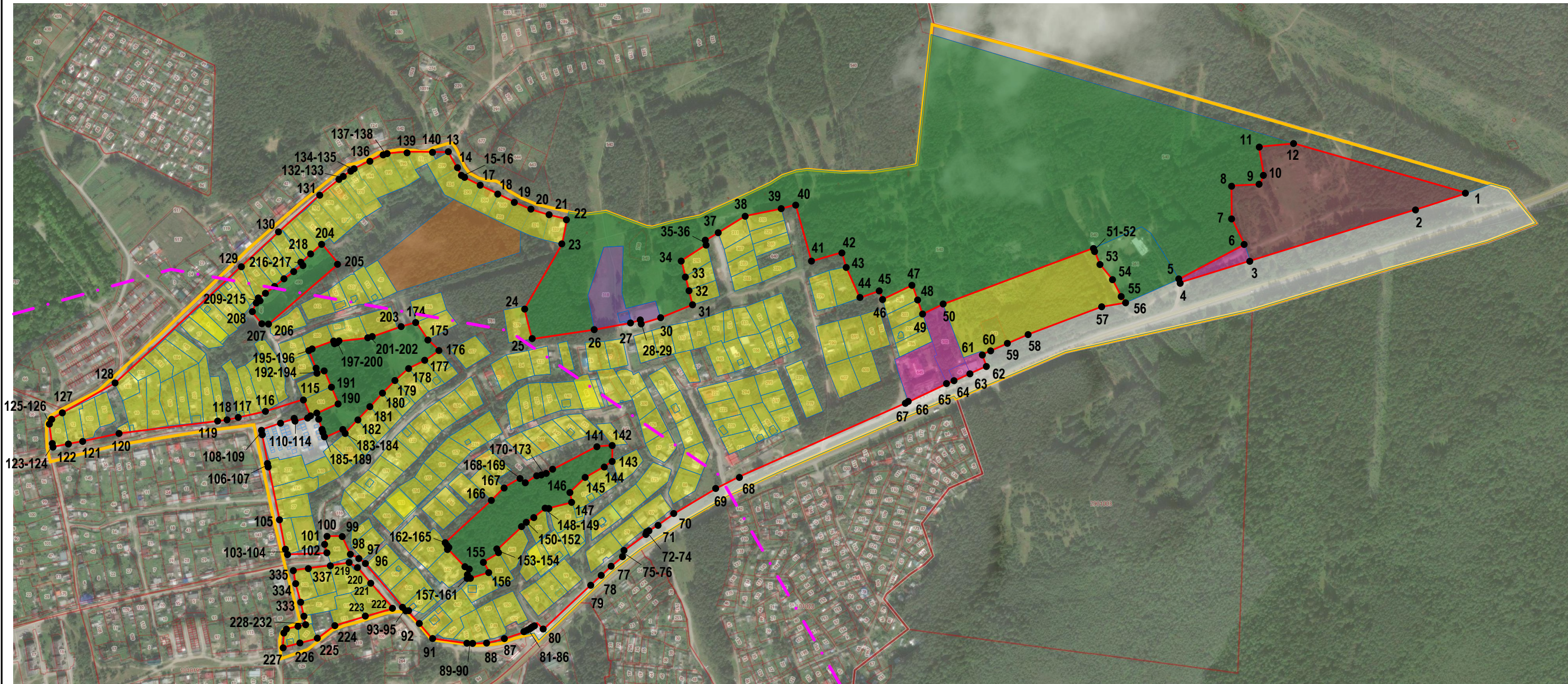
Взам. инв. №		Функциональные зоны, территории, земельные участки	
Подп. и дата		<div></div>	Застройки индивидуальными жилыми домами и домами блокированного типа
		<div></div>	Зона объектов общественного, делового, коммерческого, социального и коммунально-бытового назначения
Инв. № подл.		<div></div>	Зона объектов дошкольного и общего образования
		<div></div>	Зона объектов транспортной инфраструктуры
		<div></div>	Зона спортивных и спортивно-зрелищных объектов
		<div></div>	Зона производственных предприятий пищевой отрасли
		<div></div>	Зона рекреационно-ландшафтных территорий
		<div></div>	Зона объектов отдыха, туризма, физкультуры и спорта
		<div></div>	

<div></div>	Граница квартала 66:67:0101017 / Граница проектирования по техническому заданию
<div></div>	Границы земельных участков, в отношении которых осуществлен государственный кадастровый учет
<div></div>	Граница 2 и 3 пояса санитарной охраны Верх-Нейвинского водохранилища.

						66–67–04.21 ПП				
						Свердловская область, поселок городского типа Верх-Нейвинский				
Изм.	№ уч.	Лист	№ док.	Подп.	Дата	Проект планировки территории кадастрового квартала 66:67:0101017		Стадия	Лист	Листов
								П	10	13
Директор	Галкина Е.Е.				04.21	План современного использования территории (опорный план) М 1 : 2000		ООО «Гео-Центр»		
Н.контр.	Щекалев И.А.				04.21					
Разработал	Мешавкина Т.В.				04.21					



Разбивочный чертеж красных линий



Условные обозначения:

Границы

- Граница квартала 66:67:0101017 / Граница проектирования по техническому заданию
- Границы земельных участков, в отношении которых осуществлен государственный кадастровый учет
- Красные линии
- Характерная точка красной линии

Функциональные зоны, территории, земельные участки

- Застройки индивидуальными жилыми домами и домами блокированного типа
- Зона объектов общественного, делового, коммерческого, социального и коммунально-бытового назначения
- Зона объектов дошкольного и общего образования
- Зона объектов транспортной инфраструктуры
- Зона спортивных и спортивно-зрелищных объектов
- Зона производственных предприятий пищевой отрасли
- Зона рекреационно-ландшафтных территорий
- Зона объектов отдыха, туризма, физкультуры и спорта

Примечание:

1. Ведомость координат характерных точек красных линий – см. 66–67–04.21 ПП лист 12 и 13;  
2. Часть территории проектирования находится во 2 и 3 поясах санитарной охраны Верх-Нейвинского водохранилища. Ограничения установлены Постановлением Правительства Свердловской области от 28.12.2011г. № 1843-ПП "Об установлении границ и режима зон санитарной охраны Верх-Нейвинского водохранилища, используемого для питьевого и хозяйственно-бытового водоснабжения города Новоуральска, расположенных на территориях Новоуральского городского округа и городского округа Верх-Нейвинский".

Взам. инв. №	
Подп. и дата	
Инв. № подл.	

						66–67–04.21 ПП			
						Свердловская область, рабочий поселок Верх-Нейвинский			
Изм.	№ уч.	Лист	№ док.	Подп.	Дата	Проект планировки территории кадастрового квартала 66:67:0101017	Стадия	Лист	Листов
							П	11	13
Директор	Галкина Е.Е.				04.21		План красных линий и эскиз застройки М 1 : 2000	ООО «Гео-Центр»	
Н.контр.	Щекалев И.А.				04.21				
Разработал	Мешавкина Т.В.				04.21				



Ведомость координат характерных точек красных линий

		№ п/п	Х, м	У, м	№ п/п	Х, м	У, м	№ п/п	Х, м	У, м
		1	439373.53	1508108.90	41	439259.99	1507026.72	81	438662.66	1506574.04
		2	439352.53	1508044.74	42	439274.69	1507076.86	82	438661.51	1506572.42
		3	439261.31	1507750.79	43	439250.64	1507083.68	83	438658.67	1506569.23
		4	439225.40	1507635.16	44	439199.64	1507106.48	84	438654.14	1506563.74
		5	439230.91	1507633.36	45	439211.38	1507139.46	85	438649.93	1506557.27
		6	439288.35	1507741.83	46	439196.99	1507143.73	86	438646.85	1506551.45
		7	439331.50	1507720.50	47	439220.74	1507193.34	87	438636.03	1506519.27
		8	439385.44	1507719.8	48	439196.49	1507201.84	88	438628.87	1506490.25
		9	439387.5	1507766.83	49	439172.9	1507210.11	89	438628.22	1506466.35
		10	439402.85	1507773.5	50	439189.15	1507243.72	90	438628.86	1506457.51
		11	439449.7	1507765.2	51	439281.84	1507491.71	91	438636.6	1506400.55
		12	439455.1	1507823.4	52	439274.87	1507494.9	92	438661.85	1506379.04
		13	439439.71	1506426.56	53	439255.31	1507502.95	93	438682.66	1506359.27
		14	439413.65	1506441.43	54	439230.47	1507523.58	94	438682.67	1506357.19
		15	439400.08	1506448.89	55	439202.61	1507538.16	95	438689.21	1506351.68
		16	439397.71	1506453.76	56	439191.94	1507545.49	96	438761.11	1506289.62
		17	439384.5	1506480.69	57	439185.06	1507505.16	97	438769.66	1506279.31
		18	439370.42	1506509.43	58	439140.09	1507386.21	98	438775.17	1506266.05
		19	439357.21	1506536.36	59	439124.41	1507350.07	99	438805.73	1506251.55
		20	439344.93	1506563.8	60	439112.47	1507322.61	100	438805.43	1506226.56
		21	439336.23	1506593.1	61	439106.4	1507308.64	101	438791.57	1506222.68
		22	439329.05	1506622.81	62	439086.99	1507315.67	102	438777.52	1506227.55
		23	439287.85	1506614.75	63	439074.87	1507288.93	103	438775.24	1506160.88
		24	439180.73	1506552.71	64	439062.34	1507261.67	104	438783.93	1506157.93
		25	439131.19	1506565.15	65	439058.13	1507250.48	105	438833.6	1506148.38
		26	439146.65	1506668.1	66	439030.18	1507191.8	106	438920.9	1506130.23
		27	439157.57	1506726.85	67	439028.13	1507187.18	107	438927.17	1506128.95
		28	439162.78	1506744.07	68	438904.62	1506908.54	108	438974.26	1506119.47
		29	439156.97	1506745.86	69	438885.45	1506870.89	109	438981.19	1506118.48
		30	439166.39	1506777.47	70	438843.3	1506800.4	110	438991.54	1506148.63
		31	439188.12	1506830.25	71	438824.33	1506773.94	111	438999.06	1506171.94
		32	439212.35	1506824.13	72	438813.28	1506756.35	112	438994.79	1506173.52
		33	439234.65	1506818.5	73	438812.15	1506754.74	113	439001.35	1506196.28
		34	439260.83	1506811.88	74	438808.65	1506753.35	114	439003.55	1506200.03
		35	439287.56	1506853.52	75	438781.89	1506717.39	115	439031.13	1506188.12
		36	439294.25	1506851.83	76	438771.5	1506715.1	116	439010.86	1506123.2
		37	439306.86	1506872.27	77	438756.83	1506697.14	117	439001.23	1506080.33
		38	439334.52	1506917.09	78	438741.74	1506680.81	118	438997.34	1506061.61
		39	439346.54	1506976.23	79	438726.88	1506664.48	119	438995.32	1506046.52
		40	439353.37	1507000.28	80	438651.88	1506584.48	120	438974.74	1505883.78
Изм.	Кол. уч.	Лист	№ док.	Подп.	Дата	66–67–04.21 ПП				Лист
										12

Ведомость координат характерных точек красных линий

		№ п/п	Х, м	У, м	№ п/п	Х, м	У, м	№ п/п	Х, м	У, м	
		121	438962.00	1505824.24	161	438778.22	1506511.43	201	439095.83	1506388.85	
		122	438957.62	1505800.61	162	438783.37	1506508.07	202	439112.35	1506412.48	
		123	438952.42	1505774.19	163	438821.01	1506548.42	203	439129.77	1506393.71	
		124	438958.5	1505772.61	164	438828.11	1506555.31	204	439288.1	1506218.23	
		125	438990.93	1505767.99	165	438836.23	1506567.76	205	439271.09	1506199.64	
		126	438998.37	1505772.16	166	438851.86	1506587.86	206	439257.4	1506184.89	
		127	439008.83	1505790.28	167	438851.41	1506591.26	207	439254.62	1506187.35	
		128	439058.03	1505877.02	168	438861.72	1506631.88	208	439242.84	1506172.56	
		129	439250.46	1506084.72	169	438878.35	1506627.95	209	439231.32	1506157.47	
		130	439307.19	1506146.25	170	438902.85	1506653.59	210	439218.47	1506141.49	
		131	439368.44	1506213.93	171	438920.86	1506684.94	211	439206.28	1506125.18	
		132	439393.96	1506245.63	172	438929.64	1506697.92	212	439198.07	1506114.33	
		133	439400.01	1506253.61	173	438955.88	1506698.05	213	439195.41	1506116.35	
		134	439406.89	1506263.02	174	439158.77	1506374.25	214	439191.00	1506110.52	
		135	439412.39	1506271.46	175	439151.28	1506348.4	215	439175.9	1506102.62	
		136	439425.31	1506296.83	176	439133.93	1506299.00	216	439156.59	1506118.73	
		137	439435.53	1506318.82	177	439132.83	1506295.04	217	439155.05	1506130.03	
		138	439437.41	1506325.98	178	439127.1	1506245.45	218	439255.08	1506245.62	
		139	439440.26	1506357.77	179	439124.89	1506243.43	219	438761.84	1506262.98	
		140	439439.92	1506399.56	180	439123.08	1506238.73	220	438754.42	1506276.95	
		141	438953.98	1506672.54	181	439127.91	1506237.36	221	438727.84	1506299.79	
		142	438917.82	1506603.12	182	439114.99	1506202.17	222	438686.33	1506336.58	
		143	438910.04	1506589.87	183	439112.72	1506196.41	223	438673.24	1506291.28	
		144	438907.17	1506580.21	184	439083.95	1506207.82	224	438657.74	1506239.55	
		145	438906.08	1506572.97	185	439073.74	1506209.85	225	438636.41	1506211.27	
		146	438893.37	1506554.74	186	439079.29	1506222.12	226	438628.78	1506181.81	
		147	438901.75	1506546.04	187	439052.17	1506233.76	227	438621.63	1506154.23	
		148	438886.43	1506519.67	188	439024.65	1506245.8	228	438646.67	1506156.22	
		149	438865.08	1506498.61	189	439007.88	1506209.42	229	438652.45	1506160.26	
		150	438794.91	1506422.14	190	439000.13	1506212.32	230	438656.52	1506179.45	
		151	438792.35	1506423.7	191	438982.37	1506218.65	231	438659.11	1506191.67	
		152	438786.24	1506427.41	192	438977.34	1506220.32	232	438674.06	1506188.81	
		153	438785.06	1506426.25	193	438968.43	1506223.56	233	438697.58	1506183.34	
		154	438755.52	1506454.18	194	438981.45	1506252.57	234	438728.36	1506174.8	
		155	438751.73	1506462.27	195	438976.02	1506257.18	235	438749.16	1506171.96	
		156	438742.9	1506458.91	196	438997.92	1506277.69	236	438752.81	1506196.64	
		157	438735.97	1506457.66	197	439019.41	1506298.38	237	438756.99	1506231.44	
		158	438736.21	1506463.8	198	439041.7	1506318.4	238			
		159	438746.16	1506495.41	199	439062.75	1506339.39	239			
		160	438763.19	1506485.57	200	439082.7	1506361.79	240			
Изм.	Кол. уч.	Лист	№ док.	Подп.	Дата	66–67–04.21 ПП					Лист
											13